

PsoReg
Register för systembehandling av
Psoriasis

Årsrapport för
september 2008- augusti 2009

Registerhållare:

Marcus Schmitt-Egenolf MD, PhD

Umeå Universitet

www.derma.org / marcus.schmitt-egenolf@dermven.umu.se

1 Innehåll

2 Inledning.....	3
3 Anslutning till registret (23 aug. 09) 1692 patienter.....	4
4 Inmatning av patienter.....	5
4.1 Inmatning av patienter totalt	5
4.2 Inmatning av patienter per sjukvårdsområde.....	6
4.3 Inmatning av patienter på vårdnivå.....	7
5 Antal patienter	8
5.1 Antal patienter fördelade på vårdnivå	8
5.2 Antal patienter fördelade på sjukvårdsområde	9
5.3 Antal patienter / sjukvårdsområde per 100 000 invånare	9
6 Vårdnivå och region	10
6.1 Fördelning av vårdnivå på sjukvårdsområde	10
6.2 Fördelning per kön och sjukvårdsområde.....	11
6.3 Fördelning per vårdnivå och kön	11
7 Ålder och kön	12
7.1 Ålder fördelat på kön totalt.....	12
7.2 Ålder fördelat på kön regionalt.....	13
7.2.1 Norra Regionen - ålder fördelat på kön.....	13
7.2.2 Uppsala-Örebroregionen - ålder fördelat på kön.....	13
7.2.3 Stockholmregionen - ålder fördelat på kön	14
7.2.4 Västra Regionen - ålder fördelat på kön	14
7.2.5 Sydöstra Regionen - ålder fördelat på kön.....	15
7.2.6 Södra Regionen - ålder fördelat på kön	15
7.3 Ålder fördelat på kön på vårdnivå	16
7.3.1 Universitetssjukhus- ålder fördelat på kön	16
7.3.2 Privatmottagning - ålder fördelat på kön	17
7.3.3 Patientförening - ålder fördelat på kön	17
7.3.4 Länssjukhus - ålder fördelat på kön	18
8 Behandlingar	19
8.1 Introduktion	19
8.2 Andel patienter som får systembehandlingar	19
8.3 Behandling könsfördelat	21
8.4 Behandling per sjukvårdsområde	22
8.5 Behandling per vårdnivå	23
9 Biverkan - Rapporter från PsoReg i läkemedelverkets databas SWEDIS	24
9.1 Antal rapporter rapporterad 2007-2009	24
9.2 Fördelning av biverkningar med samband på huvudgrupper	24
10 Effektmått vid inklusion.....	25
10.1 PASI vid inklusion	25
10.2 DLQI vid inklusion.....	26
10.3 EQ5D vid inklusion	27
10.3.1 EQ5D vid inklusion könsfördelat	28

2 Inledning

Vid årsmötet i vår specialistförening, Svenska Sällskapet för Dermatologi och Venereologi (SSDV) i maj 2007 i Örebro, startades driften av PsoReg. Två år senare är inom offentlig sjukvård nästan alla psoriasis-vårdgivare i landet ansluten:

Center	Täckningsgrad
Universitetssjukhus	8 av 8
Länkliniker	28 av 29
Privatmottagningar som ger systembehandling	9 av 29
Behandlingsanläggningar drivna av Psoriasisförbundet	2 av 2

Den 23 augusti 2009 var 1692 patienter över hela landet registrerad. Den stora acceptans som PsoReg har fått visas också igenom beslut att framöver ha en presentation av PsoReg som obligatorisk moment på alla årsmöten. Dermatologiska kliniker i hela landet har i samband med introduktion av PsoReg etablerat nya verksamhetsrutiner. Detta strukturerade arbetssätt har medfört en ökad patientsäkerhet via en kvalitetshöjning i hanteringen av både nya biologiska läkemedel och icke-biologiska systemläkemedel.

Vi redovisar data deskriptivt utan långtgående analyser. Även med denna relativt grova redovisning ger dock rapporten informationer som t.ex. kan användas som underlag till diskussioner om vårdens innehåll är lika i olika regioner, på olika vårdnivåer samt om män och kvinnor får likvärdig vård. I takt med att flera patienter registreras och följs under längre tid kommer vi att kunna göra mera analytiska årsrapporter.

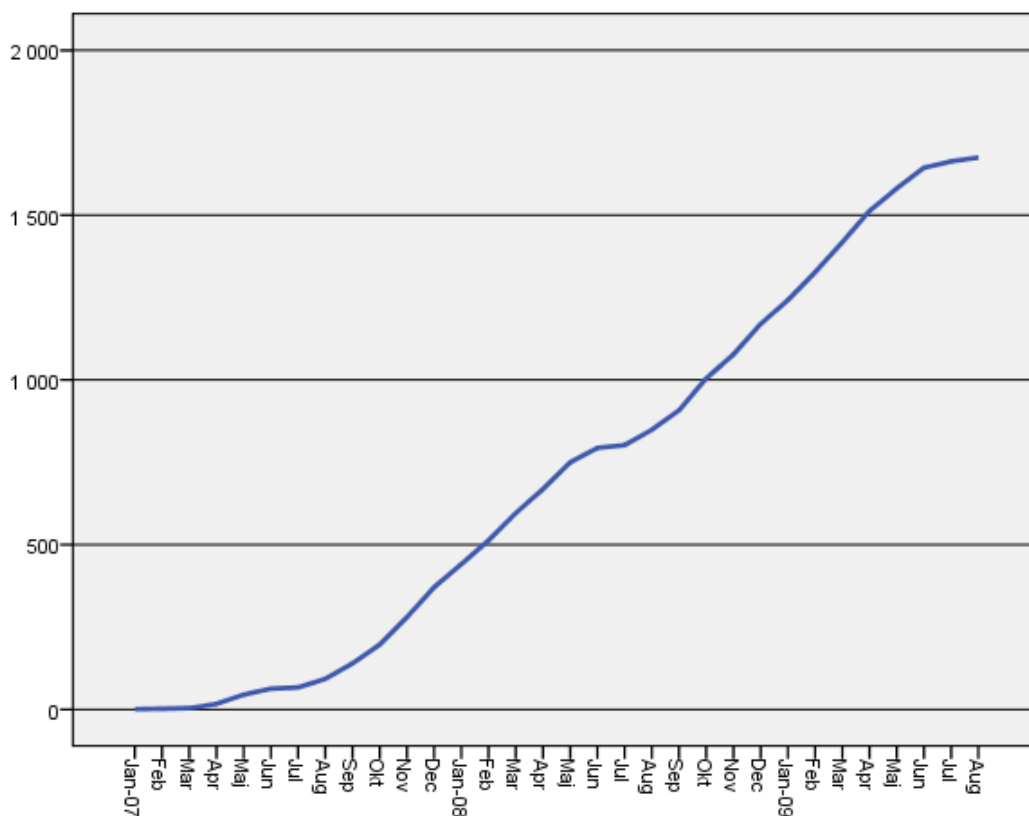
3 Anslutning till registret (23 aug. 09) 1692 patienter

<u>Kortnamn</u>	Namn	<u>Postkod</u>	<u>Kontor</u>	Pat.
PSO-Stkhlm	PSO Stockholm	12263	Enskede	412
Göteborg SU	Hud- och könssjukvård, Sahlgrenska Universitetssjukhuset	41345	Göteborg	232
Stockholm KS	Hudkliniken , Karolinska	17176	Stockholm	185
Lund US	Hudkliniken , Universitetssjukhuset i Lund	22185	Lund	96
Umeå Hud	Hud och STD, Umeå NUS	90185	Umeå	83
Borås SÅS	Hud/STD-kliniken, Södra Älvsborgs Sjukhus	50182	Borås	79
Luleå	Hudkliniken, Synderby sjukhus	97180	Luleå	62
Sundsvall	Hudkliniken, Länsjukhuset Sundsvall-Härnösand	85186	Sundsvall	46
Örebro US	Hudkliniken, Universitetssjukhuset	70185	Örebro	38
Norrköping	Norrköping sjukhus, Hudmottagningen	76129	Norrköping	38
Skövde Hud	Hud, Kärsjukhuset i Skövde	54185	Skövde	36
Privat	Birgitta Wilson Claréus, Farsta Läkarhus	12347	Farsta	35
Jönköping Hud	Hudkliniken, Länsjukhuset Ryhov	55185	Jönköping	35
MAS-Hud	Hudkliniken, Universitetssjukhuset MAS	20502	Malmö	32
Karlskrona	Hudkliniken, Blekingesjukhuset	37185	Karlskrona	32
Stockholm D	Hud och infektion, Danderyds sjukhus	18288	Stockholm	31
Helsingborg H	Hudmottagningen, Helsingborgs lasarett	25187	Helsingborg	31
Visby	Hudmottagningen, Lasarettet	62148	Visby	29
Falu Hud	Hudkliniken, Falu Lasarett	79182	Falun	20
Kristianstad Hud	Hudklinik, Centralsjukhuset i Kristianstad	29185	Kristianstad	19
Akademiska	Hudkliniken, Akademiska sjukhuset	75185	Uppsala	14
Linköping US	Hudkliniken, Universitetssjukhuset, Linköping	58185	Linköping	13
Gävle	Hudkliniken, Gävle sjukhus	80187	Gävle	12
Stockholm SÖS	Kliniken för Dermatologi och Venereologi, Södersjukhuset	11883	Stockholm	9
Karlstad Hud	Hudkliniken, Centralsjukhuset i Karlstad	65185	Karlstad	9
P-Huddoktorn	HudDoktorn i Örebro	70361	Örebro	9
Kalmar hud	Hudmottagningen, Länsjukhuset Kalmar	39185	Kalmar	8
P-Telegrafan	Hudläkarmott Telegrafan	50230	Borås	8
Västervik Hud	Hudmottagningen, Västerviks Sjukhus	59381	Västervik	6
hudNU	hudmottagning NÅL, hudklinik NU-sjukvården	46185	Trollhättan	5
Lindesberg Hud	Hudmottagningen, Lindesbergs Lasarett	71182	Lindesberg	5
Nacka hud	Hudmottagning, Nacka närsjukhus	13183	Nacka	4
PSO-Malmö	PSO Malmö-Vellinge lokalavdelning, PSO	21440	Malmö	4
Ängelholm HM	Hudmottagningen, Ängelholms sjukhus	26281	Ängelholm	4
P-Vällingby	Hudmottagning, Läkarhuset Vällingby	16268	Vällingby	3
Eskilstuna Hud	Hudkliniken Sörmland, Mälarsjukhuset	63188	Eskilstuna	3
Ljungby Hud	Medicinska kliniken, Hudmottagning, Ljungby Lasarett	34182	Ljungby	2
Värnamo Hud	Hudmottagningen, Värnamo Sjukhus	33185	Värnamo	1
Västerås Hud	Hudkliniken, Centrallasarettet i Västerås	72189	Västerås	1
Östersund	Hudkliniken, Östersunds sjukhus	83183	Östersund	1
Sthlm LU	Hudmottagningen, Läkarhuset Utsikten	11628	Stockholm	0
P-Fruängen	Hudmottagningen, Fruängens Läkarhus	12952	Hägersten	0
Stockholm KSmilj	Arbets- och miljömedicin, Karolinska sjukhuset	17176	Stockholm	0
Halmstad Hud	Hud och STD kliniken, Länsjukhuset i Halmstad	30185	Halmstad	0
TE Demo	Healthcare & Welfare, TietoEnator Demo	40227	Göteborg	0
P-Annedals	Skin, Annedalskliniken	41346	Göteborg	0
Frölunda	Hudkliniken, Frölunda Specialistsjukhus	42122	Västra Frölunda	0
Varberg	HudSTD-mottagningen, Sjukhuset Varberg	43281	Varberg	0
P-Linköping	Hudläkarna i Linköping	58222	Linköping	0

4 Inmatning av patienter

4.1 Inmatning av patienter totalt

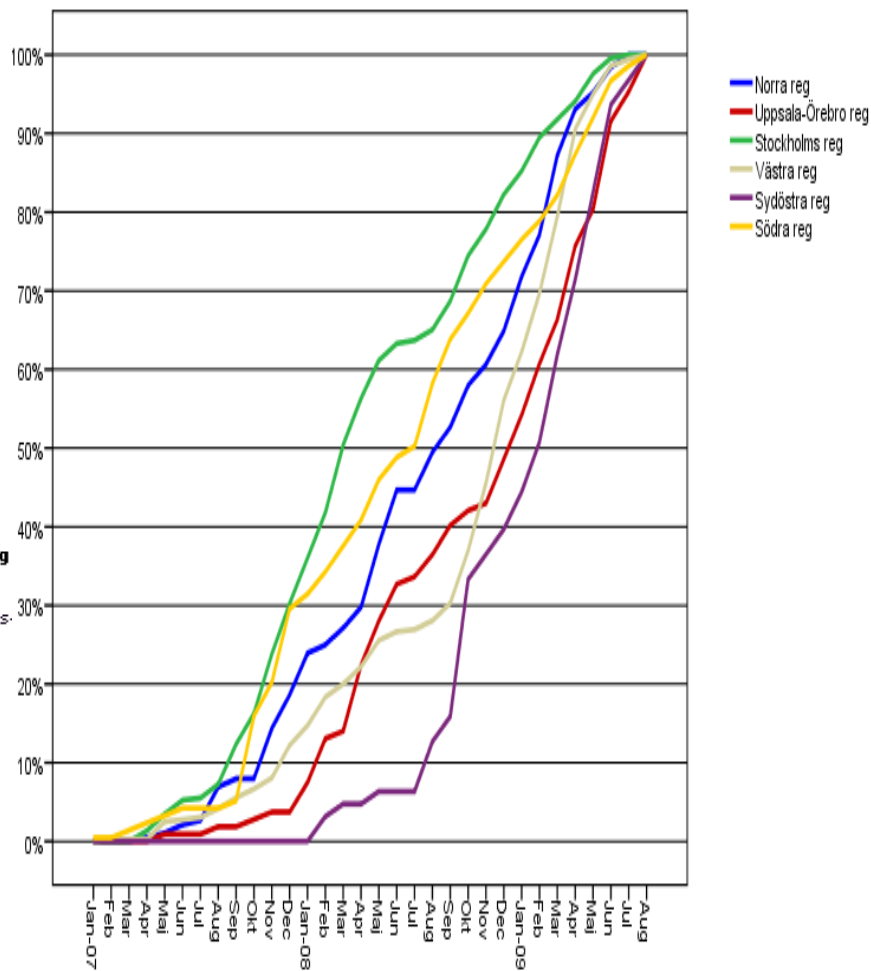
Innan driften startades officiellt av PsoReg i maj 2007 hade några patienter blivit inlagda av styrgruppsmedlemmar. Den 23 augusti var 1692 patienter inlagda. En avmattnings under sommaren beror på det kända fenomenet att få psoriasispatienter söker vård under sommaren.



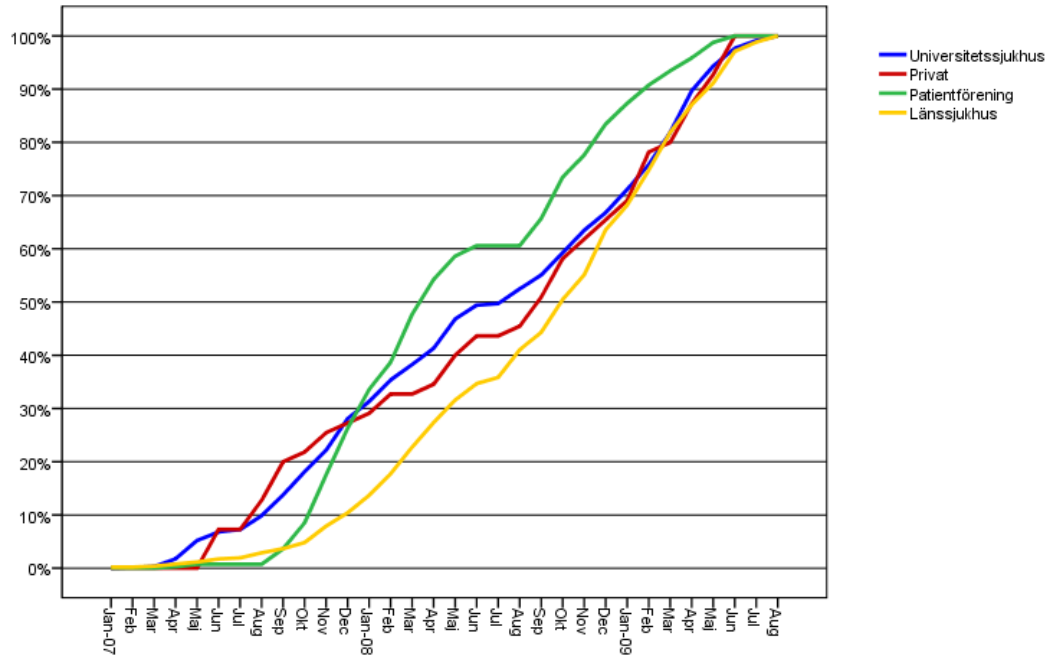
4.2 Inmatning av patienter per sjukvårdsområde

Regionernas befolkningsunderlag och universitets-
/regionsjukhus 2007

http://www.norrandstingen.se/sjukvardsregioner_i_sverige.htm



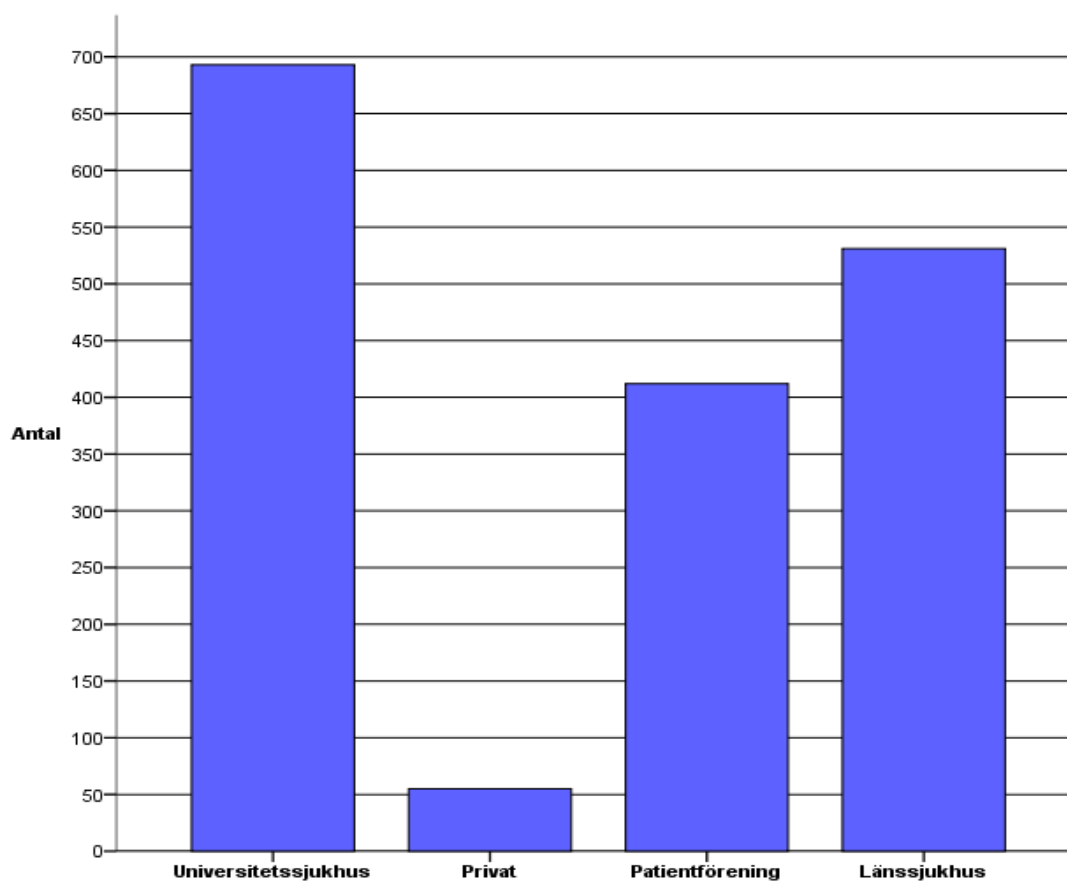
4.3 Inmatning av patienter på vårdnivå



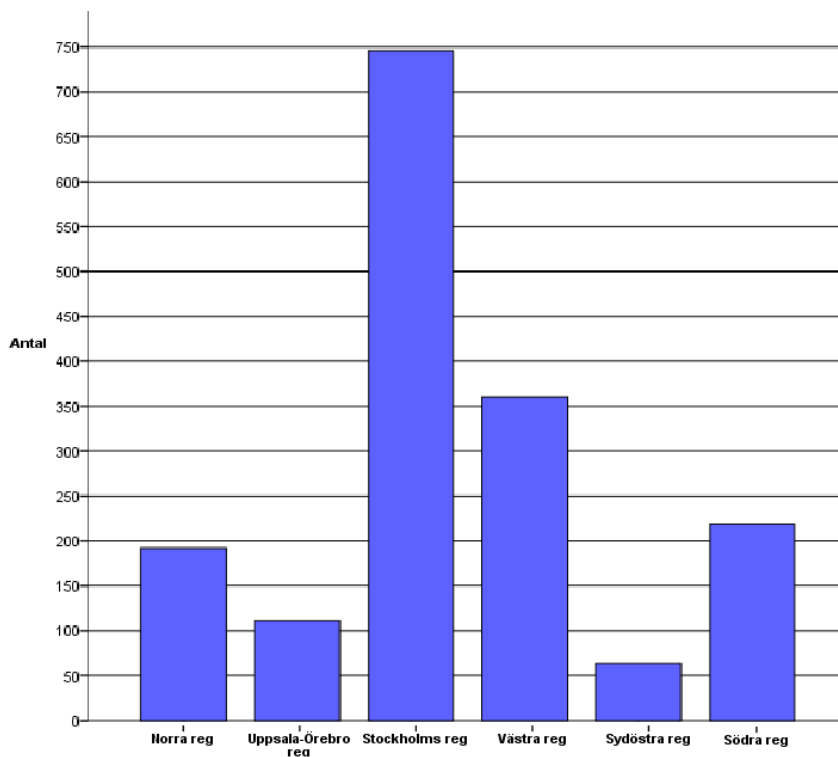
5 Antal patienter

5.1 Antal patienter fördelade på vårdnivå

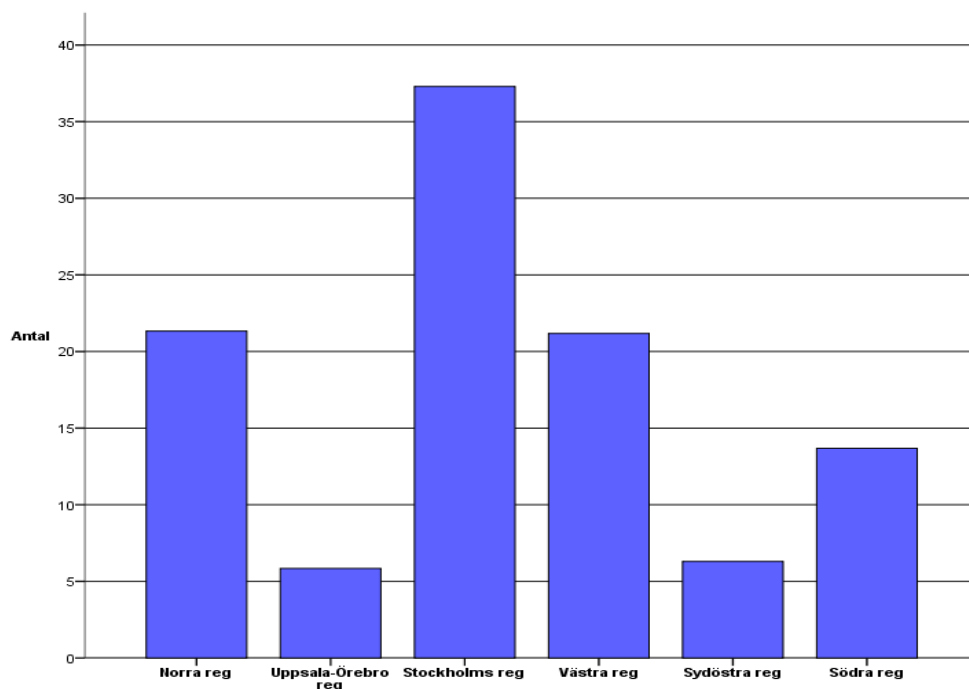
Det flesta patienterna har hittills registrerats på universitetssjukhusen. Näst största inmatningen kommer från Länssjukhusen. Sen kommer Patientförbundet PSO, som driver flera behandlingsanläggningar, det flesta lokaliserade i Storstockholm , och privata mottagningar.



5.2 Antal patienter fördelade på sjukvårdsområde

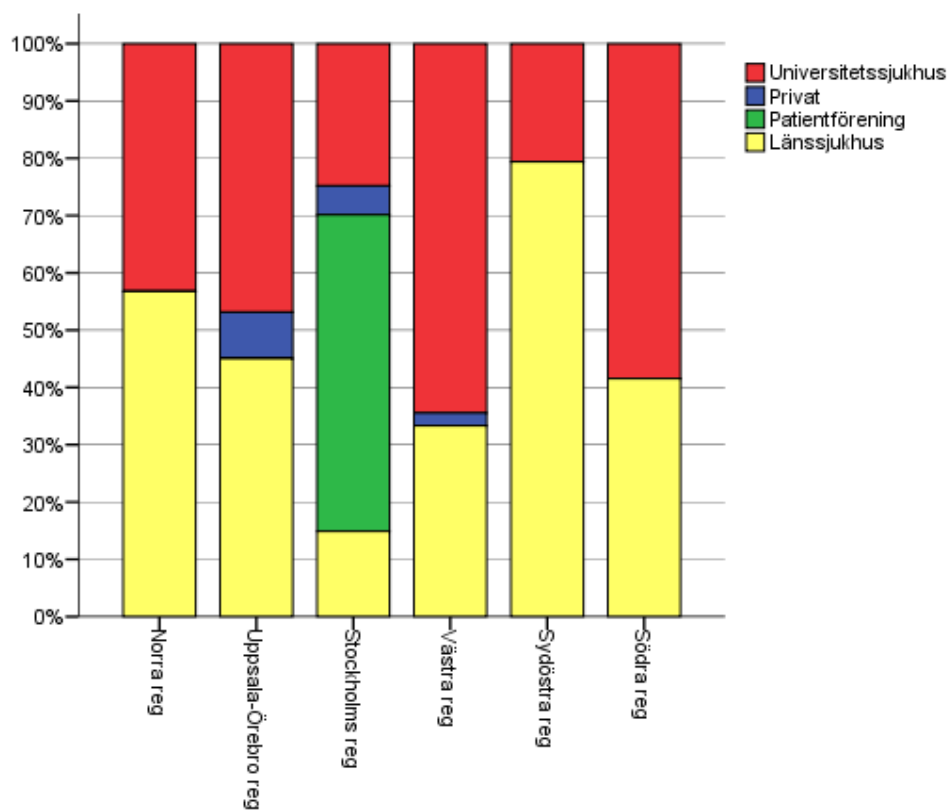


5.3 Antal patienter / sjukvårdsområde per 100 000 invånare

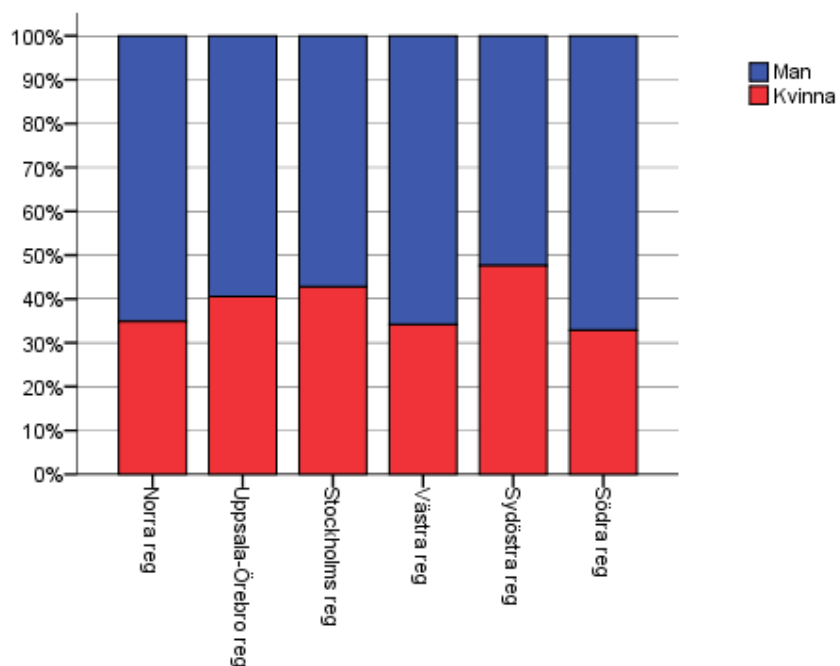


6 Vårdnivå och region

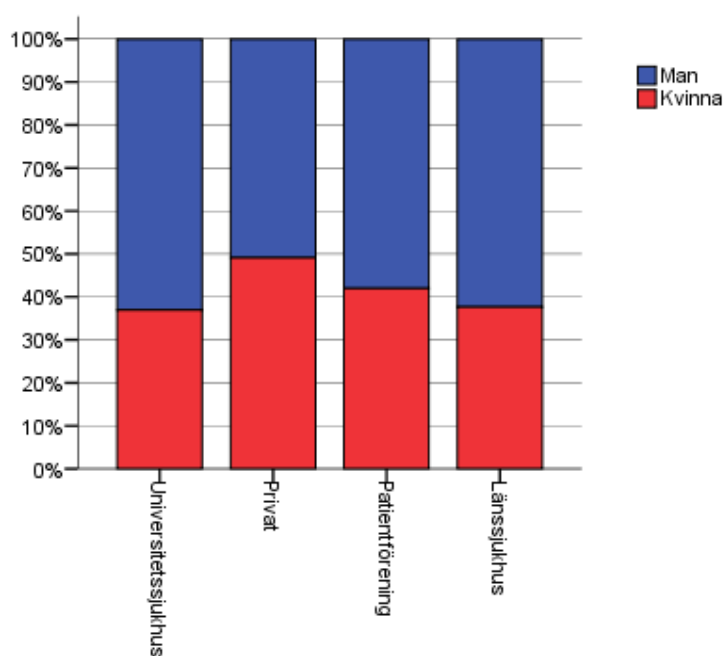
6.1 Fördelning av vårdnivå på sjukvårdsområde



6.2 Fördelning per kön och sjukvårdsområde



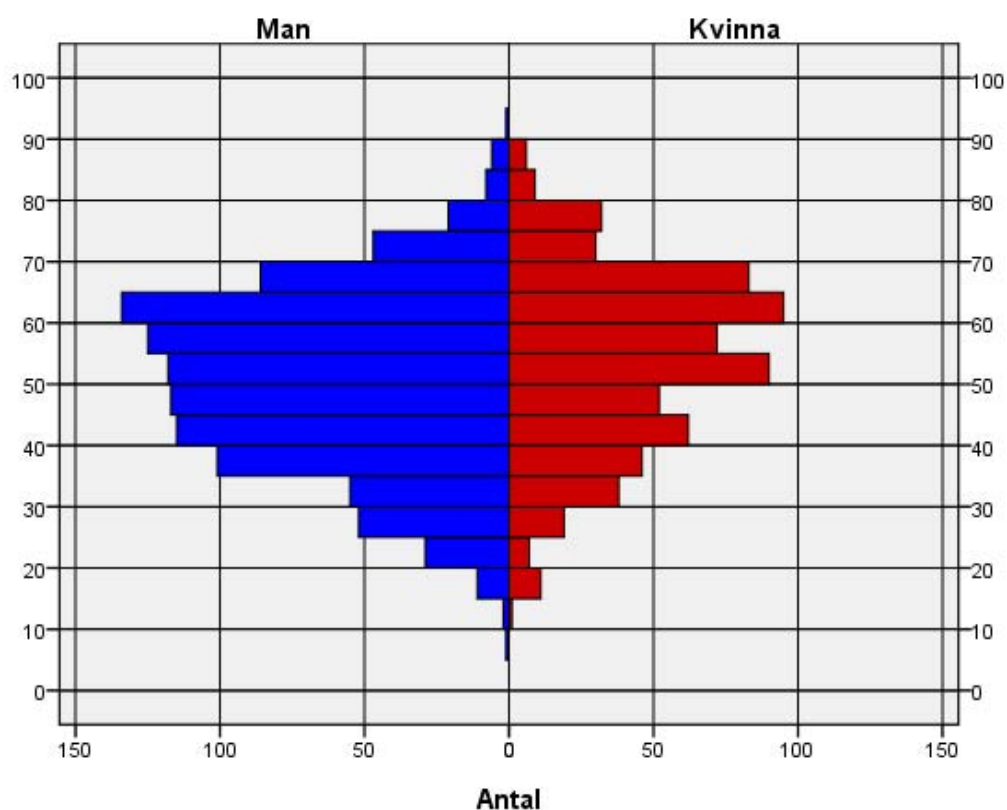
6.3 Fördelning per vårdnivå och kön



7 Ålder och kön

7.1 Ålder fördelat på kön totalt

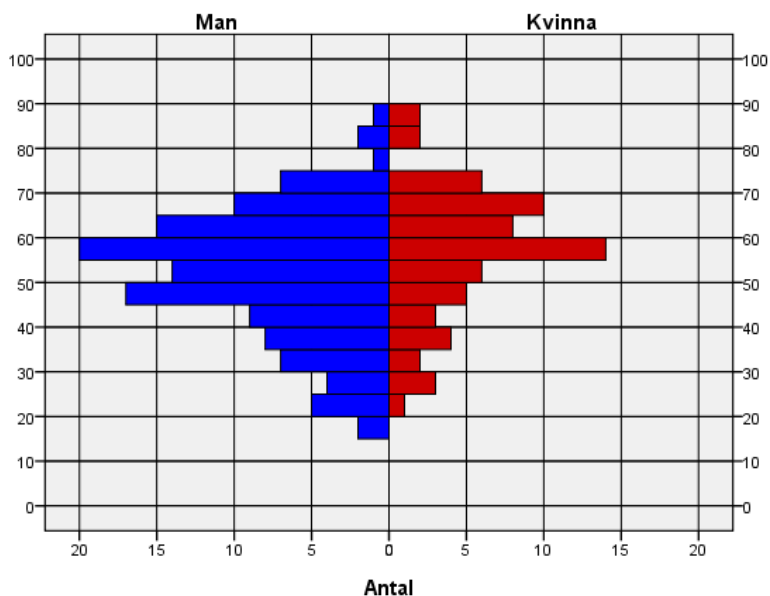
Båda könen får inte systemterapi i samma utsträckning. Sex av tio patienter registrerade i PsoReg (61 %) är män. Det kan tolkas som att män har lättare att få tillgång till systemisk behandling, eller att män söker (specialist-)vård i större utsträckning. Åldersfördelningen visar att majoriteten av patienterna är i yrkesverksam ålder.



7.2 Ålder fördelat på kön regionalt

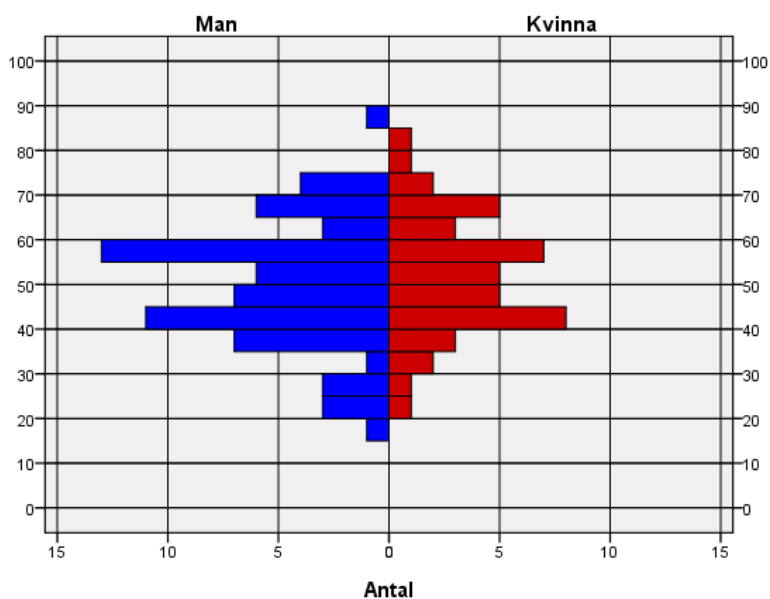
7.2.1 Norra Regionen - ålder fördelat på kön

Norra regionen - ålder fördelat på kön



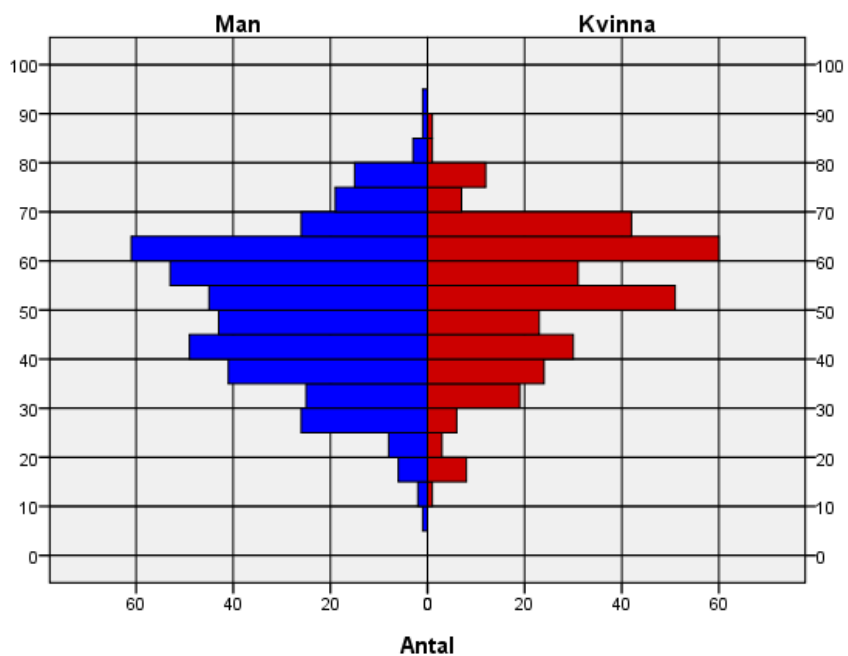
7.2.2 Uppsala-Örebroregionen - ålder fördelat på kön

Uppsala-Örebro reg - ålder fördelat på kön



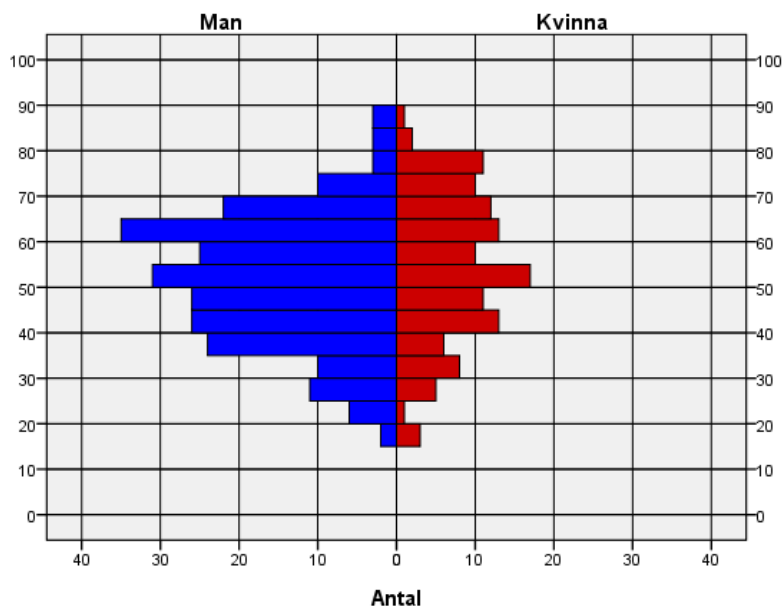
7.2.3 Stockholmregionen - ålder fördelat på kön

Stockholms regionen - ålder fördelat på kön



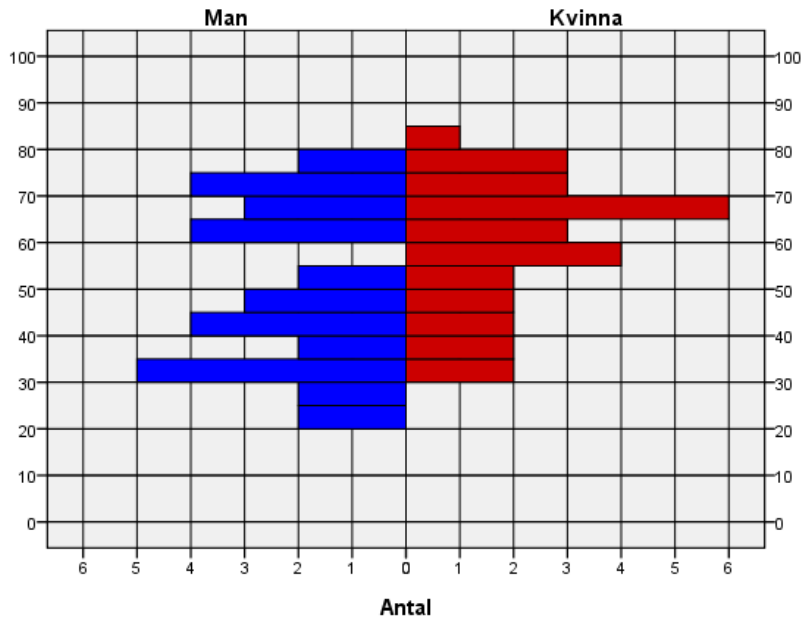
7.2.4 Västra Regionen - ålder fördelat på kön

Västra regionen - ålder fördelat på kön



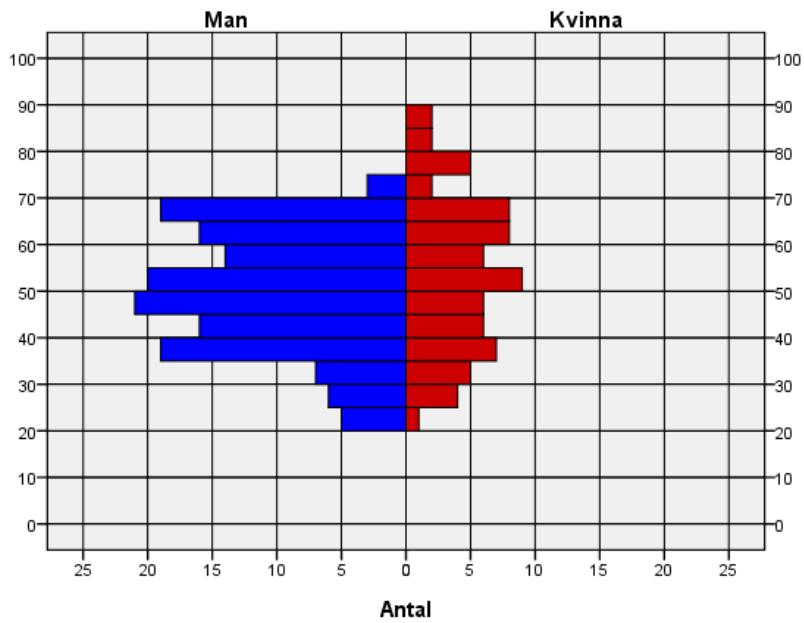
7.2.5 Sydöstra Regionen - ålder fördelat på kön

Sydöstra regionen - ålder fördelat på kön



7.2.6 Södra Regionen - ålder fördelat på kön

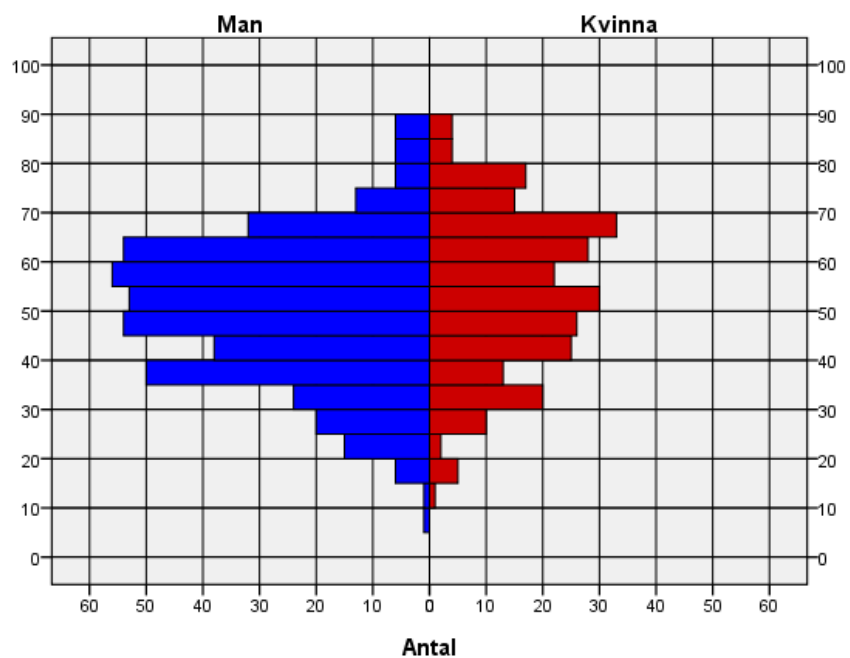
Södra regionen - ålder fördelat på kön



7.3 Ålder fördelat på kön på vårdnivå

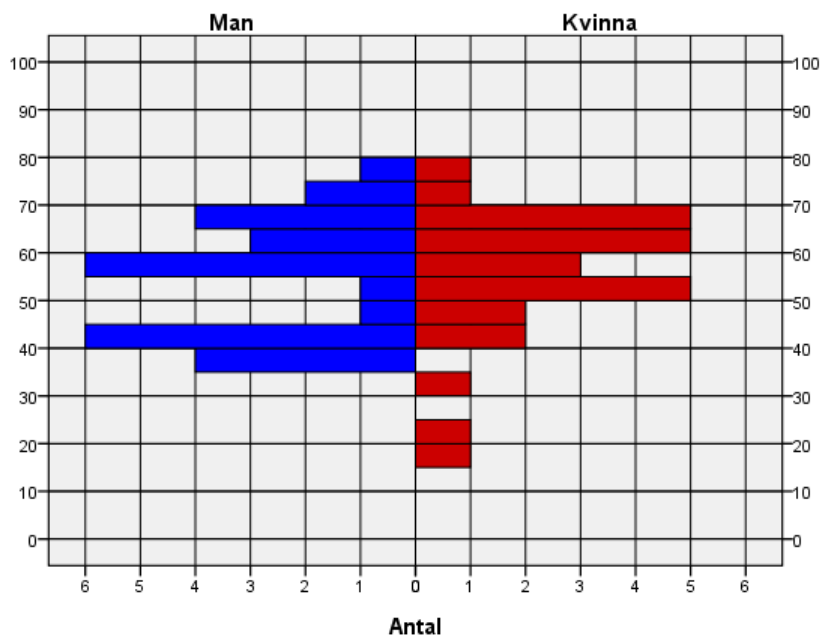
7.3.1 Universitetssjukhus- ålder fördelat på kön

Universitetssjukhus - ålder fördelat på kön



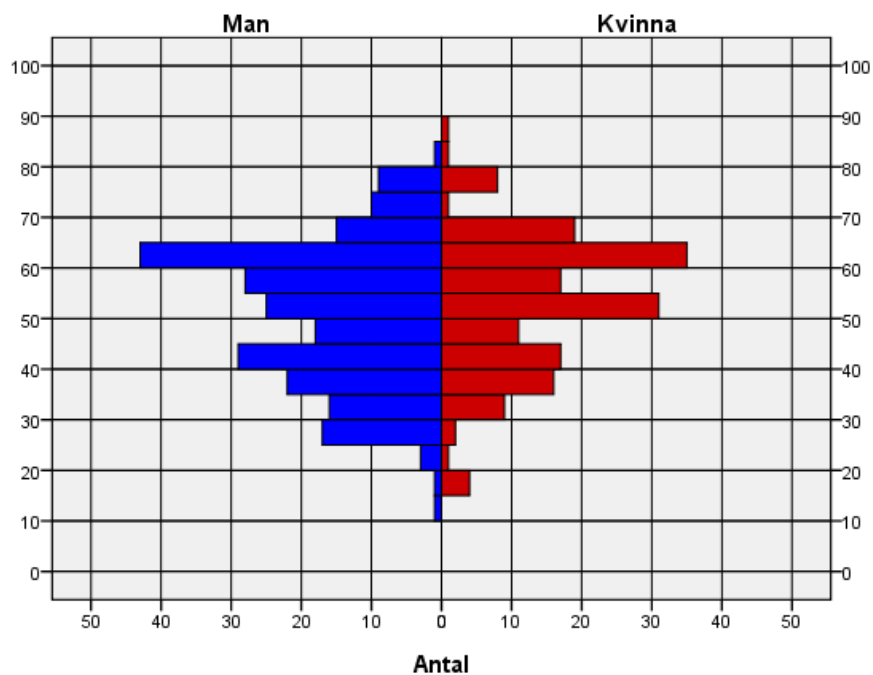
7.3.2 Privatmottagning - ålder fördelat på kön

Privatmottagning - ålder fördelat på kön



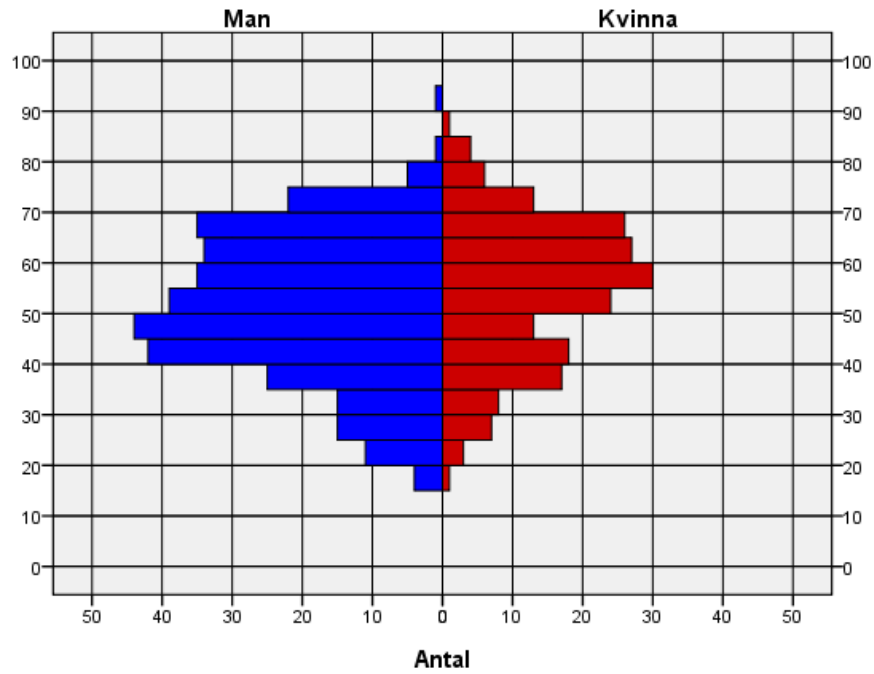
7.3.3 Patientförening - ålder fördelat på kön

Patientförening - ålder fördelat på kön



7.3.4 Länssjukhus - ålder fördelat på kön

Länssjukhus - ålder fördelat på kön



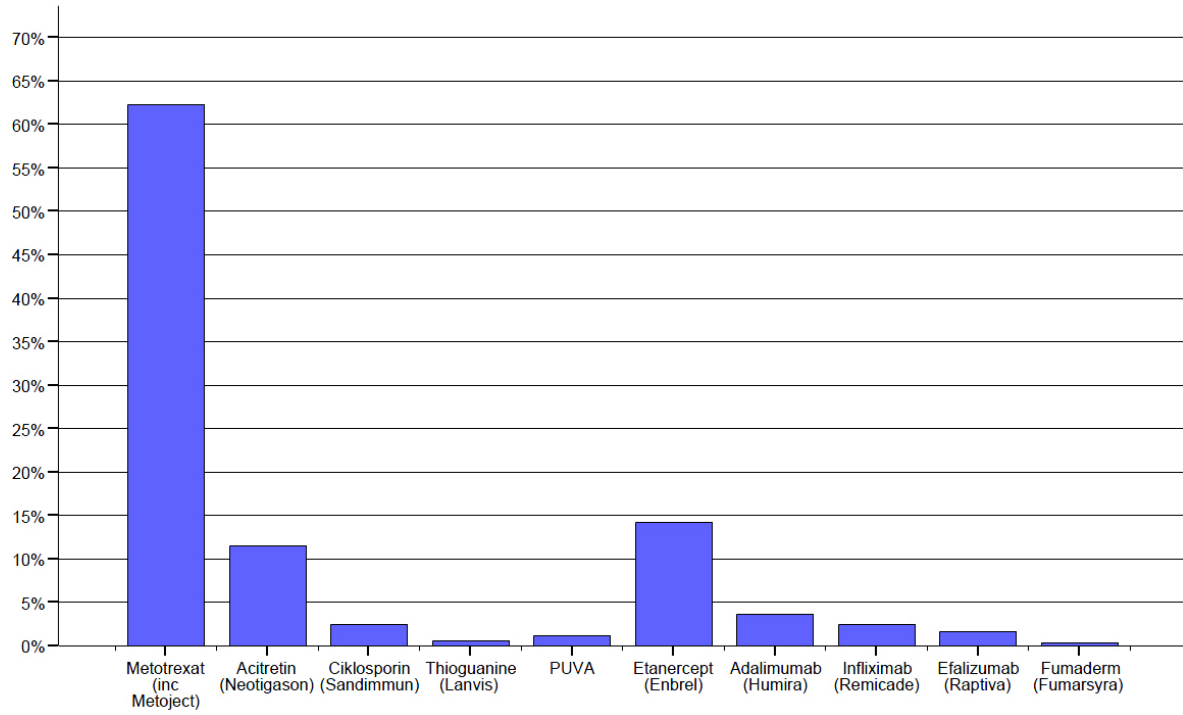
8 Behandlingar

8.1 Introduktion

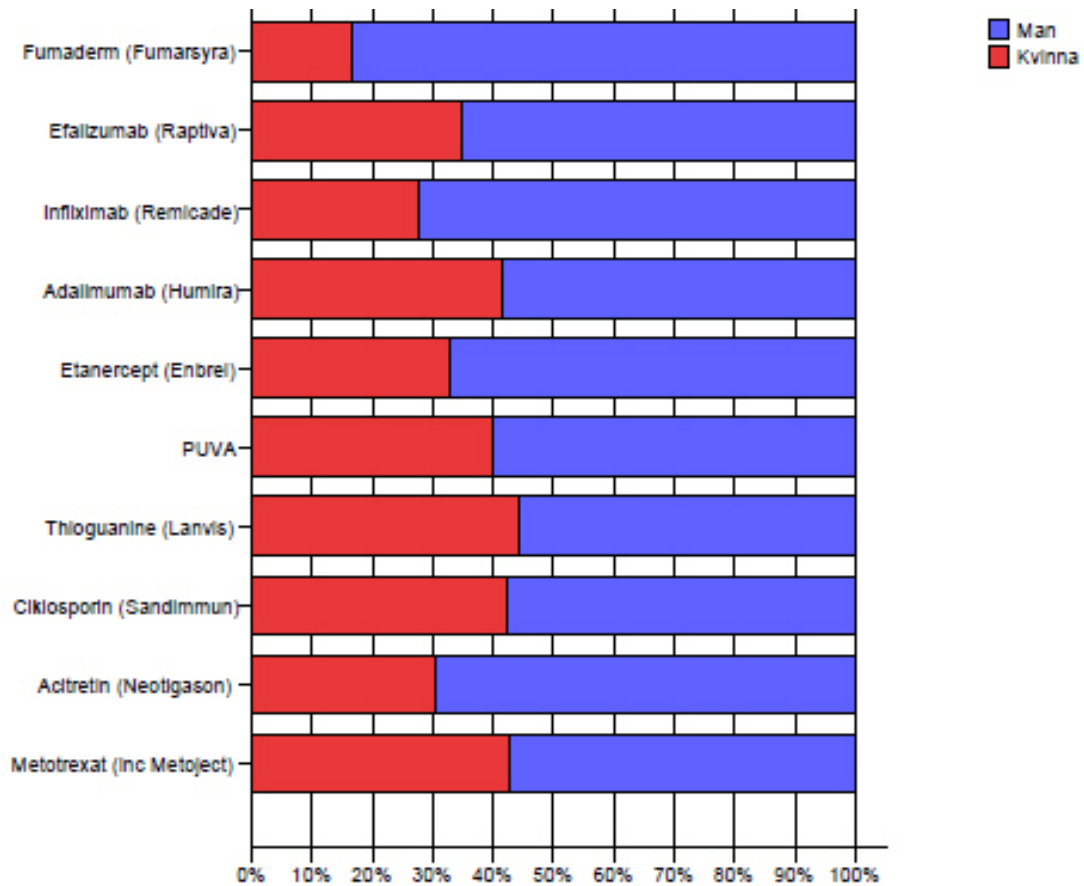
Av de 1692 patienter som har matats in har 1667 fått systembehandlingen registrerad, 25 har inte fått någon systembehandling ännu. Över tre fjärdedelar av patienterna får Metotrexat, Acitretin, Ciklosporin, Thioguanine, Fumaderm eller PUVA som kan betecknas som icke-biologisk systemterapi. Mindre än en fjärdedel får biologiska läkemedel i form av TNF- α -inhibitorer (Etanercept, Infliximab eller Adalimumab) eller T-cellblockerare (Efalizumab).

8.2 Andel patienter som får systembehandlingar

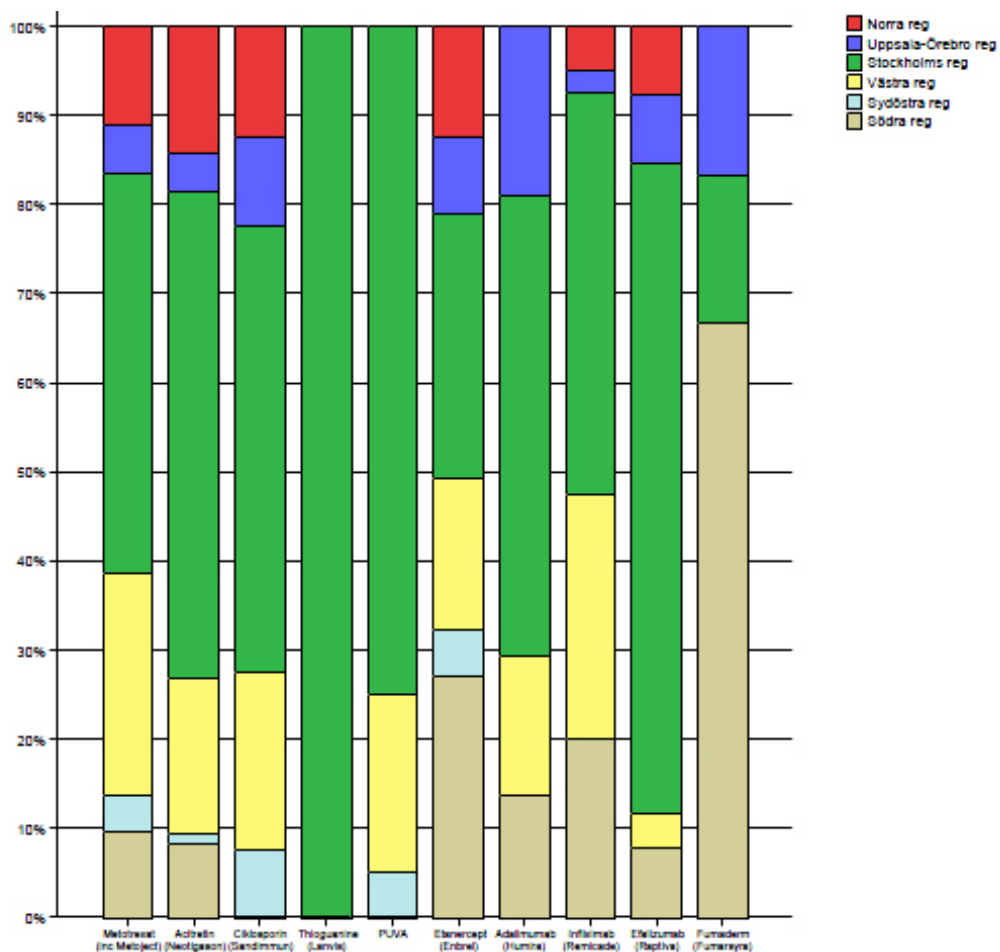
Grupp	Läkemedel	Antal	%
Icke-biologiska läkemedel N = 1304; 77 %	Metotrexat (inc Metroject)	1038	62
	Acitretin (Neotigason)	191	11
	Ciklosporin (Sandimmun)	40	2
	Thioguanine (Lanvis)	9	1
	Fumaderm (Fumarsyra)	6	0
	PUVA	20	1
Biologiska läkemedel N = 363; 22 %	Etanercept (Enbrel)	237	14
	Adalimumab (Humira)	60	4
	Infliximab (Remicade)	40	2
	Efalizumab (Raptiva)	26	2
Summa:		1667	100



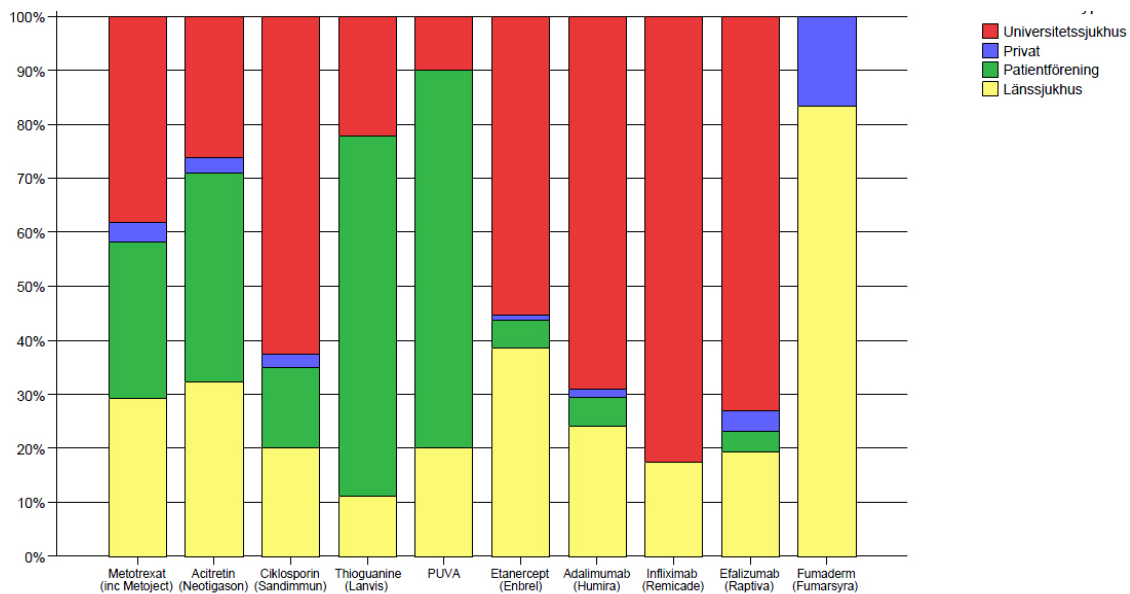
8.3 Behandling könsfördelat



8.4 Behandling per sjukvårdsområde



8.5 Behandling per vårdnivå



9 Biverkan - Rapporter från PsoReg i läkemedelverkets databas SWEDIS

9.1 Antal rapporter rapporterad 2007-2009

Antal rapporter totalt	32
Antal rapporter med samband troligt (kv. 50%; m. 50%)	26
Antal biverkningar med samband troligt	27
Antal biverkningar med samband ej troligt	7
Antal biverkningar ej bedömda	0
Antal dödsfall	0
Antal dödsfall med samband troligt	0

9.2 Fördelning av biverkningar med samband på huvudgrupper

Parentes visar antal biverkningar där samband inte bedömts föreligga

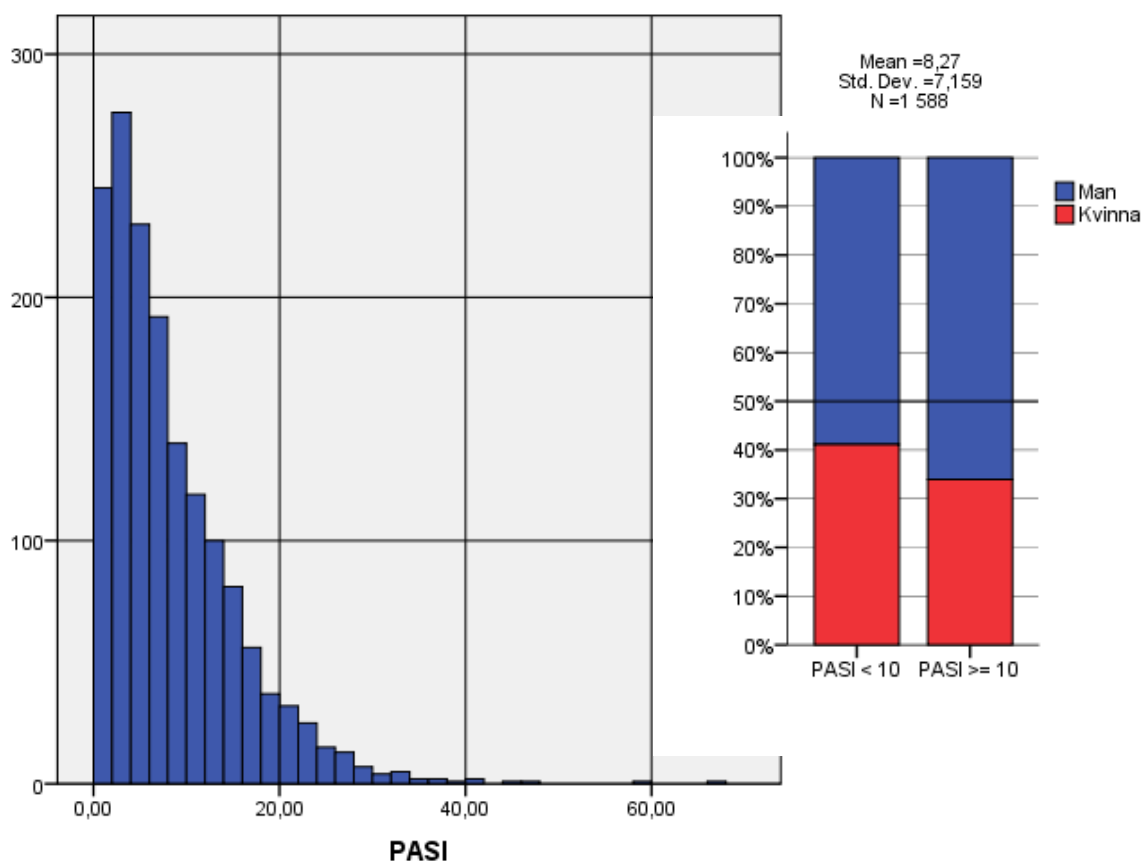
8 (0) ALLMÄNNA SYMTOM OCH FYND
3 (1) BLOD BIV
2 (2) CIRKULATIONS BIV
2 (1) HUD BIVERKNINGAR
4 (0) INFEKTIONSASSOC BIV
3 (0) LUFTVÄGS BIV
0 (2) MAG TARMKANALENS BIV
4 (0) NEUROLOGISKA BIV
1 (0) PSYKISKA BIV
0 (1) TUMÖRER

10 Effektmåtten vid inklusion

Effektmåtten beskriver såväl patientens objektiva symtom (som PASI) som patientens självupplevda sjukdomspåverkan (DLQI, EQ5D).

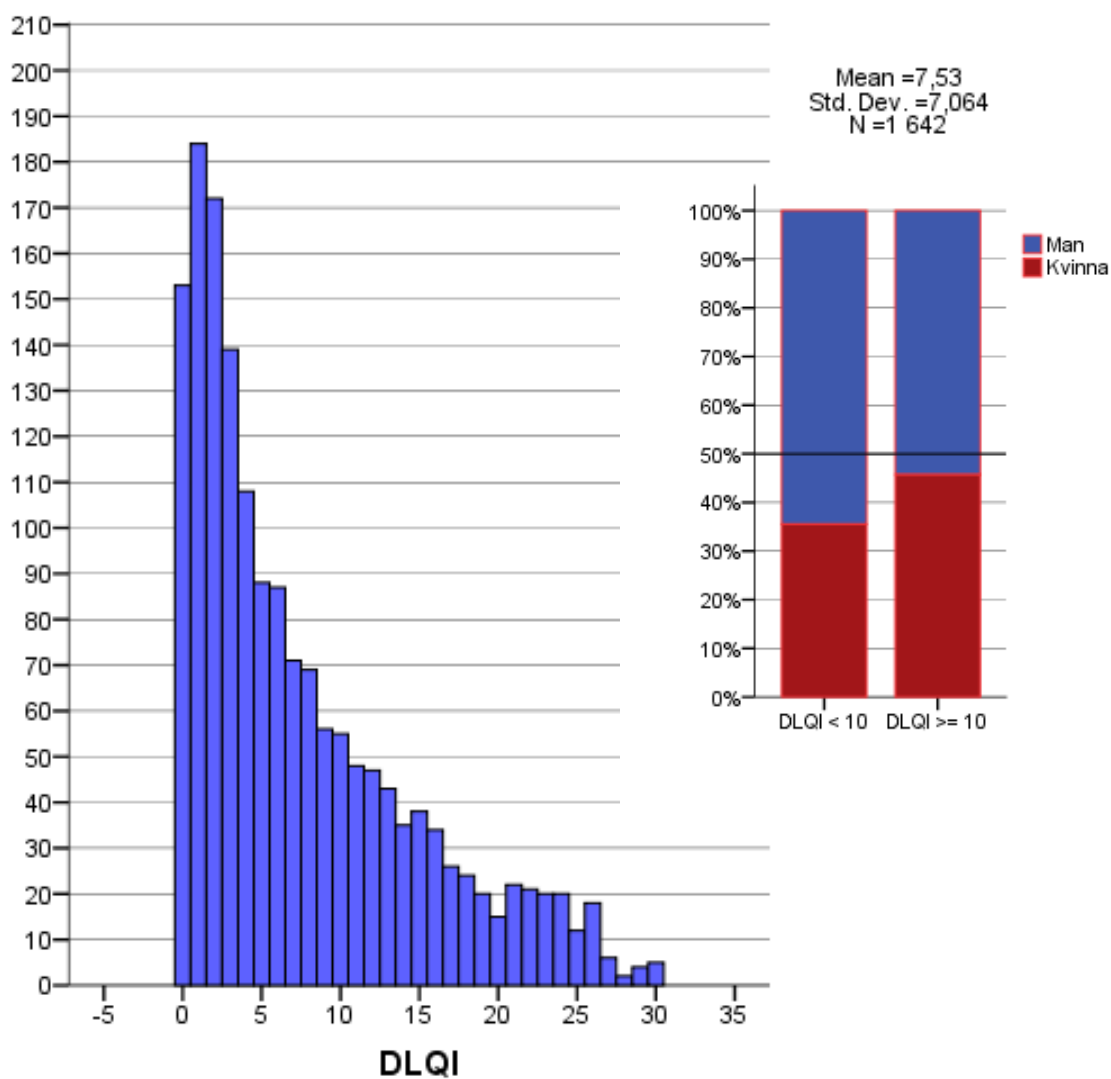
10.1 PASI vid inclusion

Svårighetsgraden av psoriasis vid inklusion i PsoReg mätts med Psoriasis Area and Severity Index (PASI). PASI bygger på hur utbredd sjukdomen är och hur uttalade utslagen är beträffande t.ex. fjällning och rodnad. PASI över 10 rekommenderas som kriterium för övervägande av insättande av biologiska läkemedel. Att många patienter som får systemterapi här har en PASI <10 beror på att det har redan haft en behandling när dom registrerats.



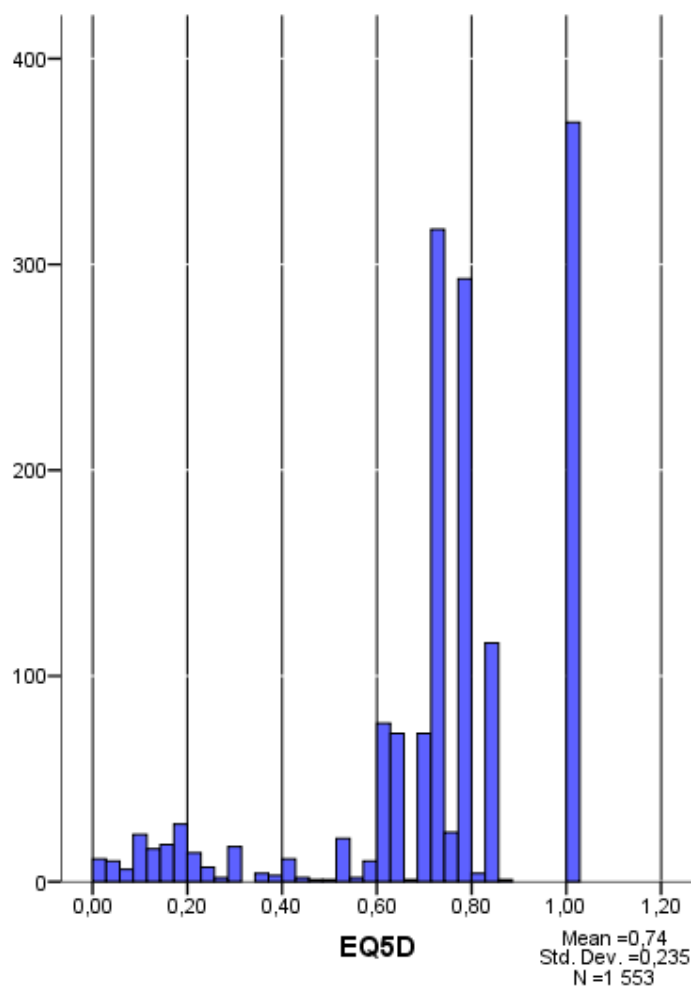
10.2 DLQI vid inklusion

Sjukdomsspecifik påverkan av livskvaliteten vid inklusion i PsoReg, mätts med Dermatology Life Quality Index (DLQI). Indexvärdet från DLQI blir högre ju mera påverkad patienten är av sin sjukdom. Även DLQI över 10 rekommenderas som kriterium för övervägande av insättande av biologiska läkemedel. Att många patienter som får systemterapi här har ett DLQI <10 beror på att dom har haft en behandling redan när dom registrerades i PsoReg.



10.3 EQ5D vid inklusion

Påverkan av livskvalitet, mätts även med EQ5D, ett instrument som kan användas för alla sjukdomar och på detta sätt kan man jämföra förlusten i livskvalitet mellan olika sjukdomar. Indexvärdet från EQ5D blir lägre ju mera påverkad patient är av sin sjukdom.



10.3.1 EQ5D vid inklusion könsfördelat

